

PERCEPTION DES RISQUES LIÉS À LA TÉLÉPHONIE MOBILE ET SES DÉTERMINANTS

Objectifs

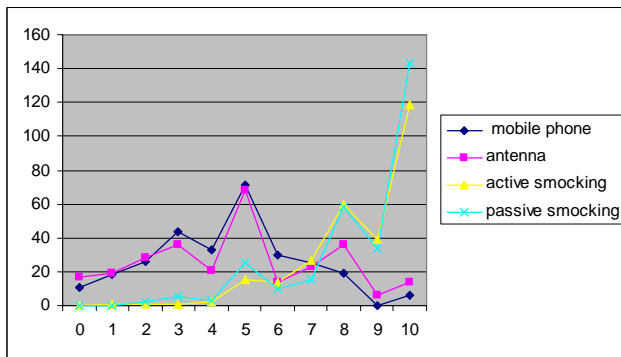
La perception d'un risque est un phénomène complexe, multi-dimensionnel, qui dépend de certaines caractéristiques de l'exposition (effet produit), en particulier du caractère non contrôlable du potentiel à provoquer des catastrophes sanitaires, de l'irréversibilité de l'effet, de la connaissance des effets sur la santé, des risques pour les générations futures et de caractéristiques propres aux individus de nature socio-démographique, cognitive, culturelle et psychologique, qui peuvent leur faire percevoir de façon différente un risque déterminé.

Objectif général de ce travail : identifier le niveau de perception du risque des radiofréquences, exposition émergente, pouvant faire l'objet d'une exposition active (téléphonie mobile) et d'une exposition passive (antenne relais), en la comparant à celle du tabagisme, exposition dont le risque est bien connu et comportant également une exposition active et une exposition passive.

Objectifs spécifiques :

- vérifier l'existence d'un effet produit (radiofréquence ou tabac) et d'un effet exposition active ou passive,
- identifier les facteurs prédictifs de la perception du danger, et plus spécifiquement les qualités intrinsèques du risque attribuées à l'exposition selon la classification de Covello,
- mettre en évidence un éventuel effet prédictif de l'état anxieux sur le niveau de perception du risque.

Résultats



L'échantillon comporte à peu près autant d'hommes que de femmes. L'âge moyen est de 48,7 ans. 18% sont des fumeurs actifs, 20% sont exposés à un tabagisme passif, 71% déclaraient ne pas habiter à proximité d'une antenne relais, 75% étaient utilisateurs d'un téléphone mobile. Le danger attribué au tabagisme est très nettement supérieur à celui des radiofréquences. La distribution est similaire pour les expositions passives et actives de chacun des produits. Il existe une très forte corrélation entre les expositions actives et passives de chacun des deux produits, mais aussi une corrélation significative entre la perception du danger des radiofréquences et du tabagisme, marquant donc un fort effet produit, mais aussi un effet de perception globale des niveaux de risque.

Les caractéristiques intrinsèques du risque diffèrent, pratiquement toujours plus élevées pour les radiofréquences que pour le tabagisme ; la seule exception est le manque de bénéfices, plus élevés pour le tabagisme mais aussi pour les antennes relais. Les scores sont également plus élevés pour les expositions passives que pour les expositions actives. Les deux caractéristiques les plus explicatives du niveau de danger sont la perception du caractère incertain du risque et son potentiel catastrophique. Elles sont deux variables clés intermédiaires dans la chaîne causale qui va des caractéristiques individuelles à la perception du danger.

Déterminants de l'incertitude perçue et du potentiel catastrophique perçus pour chaque catégorie de risque

dependant variables	independent variables	active smoking			passive smoking			mobile phone			antenna		
		coef	sd	P>F	coef	sd	P>F	coef	sd	P>F	coef	sd	P>F
risk seen as uncertain	age	0,02	0,01	0,04	0,05	0,01	0,64	-0	0,01	0,68	-0,01	0,01	0,32
	gender	0,21	0,27	0,44	0,11	0,31	0,72	0,47	0,32	0,14	0,48	0,33	0,15
	csp	0,2	0,07	0,005	0,23	0,08	0,005	0,01	0,08	0,91	0,12	0,09	0,15
	product exposure + anxiety	0,83	0,35	0,02	1,35	0,54	0,01	-0,23	0,4	0,57	0,07	0,04	0,08
catastrophic potential	age	-0,02	0,01	0,02	-0,01	0,01	0,16	0,01	0,01	0,34	0,01	0,01	0,49
	gender	-0,33	0,3	0,28	-0,12	0,31	0,71	-0,19	0,33	0,56	-0,17	0,34	0,62
	csp	-0,05	0,08	0,53	-0,06	0,08	0,45	-0,14	0,08	0,1	-0,15	0,09	0,08
	product exposure + anxiety	-1,34	0,38	5E-04	-0,23	0,55	0,67	-0,06	0,42	0,89	-0,11	0,04	0,79
		0,02	0,01	0,15	0,03	0,01	0,03	0,03	0,01	0,02	0,04	0,01	0,004

coef= paramètre estimé
sds= erreur standard

L'exposition au tabagisme explique le niveau de perception du caractère potentiel catastrophique et de l'incertitude alors qu'elle ne modifie pas ou peu la perception pour les radiofréquences. Les fumeurs ont tendance à minimiser le potentiel catastrophique de leur exposition et en augmenter le caractère incertain. Le niveau d'anxiété n'a pas d'effet significatif sur la perception de l'incertitude pour le tabagisme, mais par contre, est significativement et négativement lié à l'incertitude pour les radiofréquences, aussi bien le téléphone mobile que l'exposition à des antennes relais. Pour le potentiel catastrophique, l'anxiété est associée de façon positive pour le tabagisme passif, les mobiles et les antennes relais.

Retombées attendues

L'incertitude et le potentiel catastrophique sont des éléments importants contribuant à la perception accrue du danger. Le niveau d'anxiété, probablement en accroissant le sentiment de vulnérabilité vis-à-vis de l'occurrence d'événements négatifs, accroît la perception du potentiel catastrophique des expositions.

Ce travail apporte un nouvel éclairage sur les interactions complexes entre une dimension importante du fonctionnement psychique et les déterminants classiquement retenus de la perception du risque. La fiabilité des connaissances doit être améliorée, de façon à réduire les amplifications de risques générés.

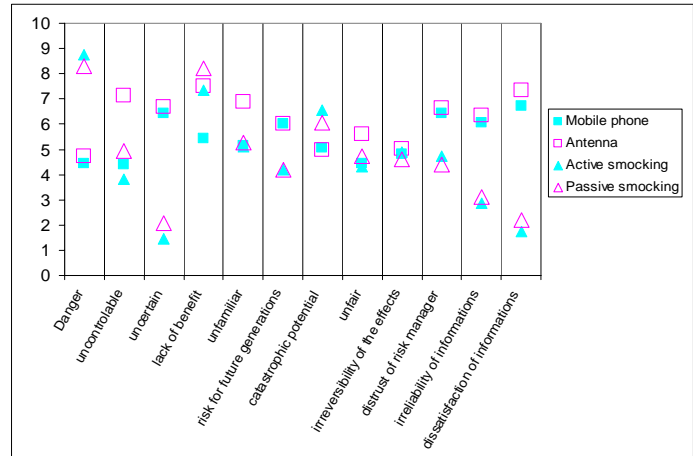
Matériel et méthode

▪ Population et échantillonnage : 290 sujets ont été recrutés à partir du suréchantillon régional lorrain du baromètre santé 2004 et d'un recrutement complémentaire. Après un entretien téléphonique avec un questionnaire sur les dangers de l'exposition à la téléphonie mobile, les personnes ayant donné leur accord ont reçu par la Poste un questionnaire auto-administré.

▪ Investigations: Elles portaient sur :

- les caractéristiques socio-démographiques,
- l'existence d'une exposition aux radiofréquences et/ou au tabagisme de façon active ou passive,
- le niveau de danger à l'aide d'échelles visuelles analogiques,
- la perception de 11 caractéristiques intrinsèques du risque : leur caractère non contrôlable, le bénéfice perçu, l'incertitude quant à la réalité des effets, l'irréversibilité de ces effets, la possibilité d'effets différés dans le temps, le potentiel à provoquer des catastrophes sanitaires, la distribution du risque dans la population, la confiance envers les pouvoirs publics, la qualité et la fiabilité des informations disponibles,
- le niveau d'anxiété-état mesuré par le questionnaire de Spielberger selon la forme et les méthodes de scoring international.

▪ Analyses statistiques. Les perceptions ont été estimées sous forme de moyenne et comparées en utilisant des modèles d'analyse de variance pour mesures répétées. Les déterminants ont été recherchés pour chaque exposition par des modèles d'analyses linéaires bivariés et multivariés.



Scores moyens de danger perçus et des facteurs caractérisant le risque en fonction des différents types d'exposition

	active smoking	passive smoking	mobile phone	antenna	comparaison tobacco smoke vs and EMF (p>F)		comparaison active vs passive exposure (p>F)		interaction tobacco/active
					<0,001	<0,001	<0,001	<0,001	
score of perceived danger	8,75± 1,66	8,31± 1,9	4,44± 2,20	4,73± 2,66	<0,001	0,37	<0,001	<0,001	
uncontrollable	3,82 ± 3,47	4,92 ± 3,23	4,38 ± 3,49	7,13 ± 3	<0,001	<0,001	<0,001	<0,001	
risk seen as uncertain	1,44 ± 2,23	2,23 ± 2,48	6,43 ± 2,53	6,68 ± 2,84	<0,001	<0,001	<0,001	0,003	
lack of benefit	7,34 ± 3,68	8,22 ± 3,14	5,45 ± 3,28	7,51 ± 2,99	<0,001	<0,001	<0,001	<0,001	
unfamiliar	5,10 ± 3,95	5,28 ± 3,63	5,14 ± 3,16	6,88 ± 2,93	<0,001	<0,001	<0,001	<0,001	
risk for future generations	4,20 ± 3,62	4,18 ± 3,55	6,00 ± 3,27	6,00 ± 3,22	<0,001	0,47	0,86	0,86	
catastrophic potential	6,54 ± 2,51	6,05 ± 2,53	5,05 ± 5,05	4,96 ± 2,73	<0,001	<0,001	0,002	0,002	
unfair	4,33 ± 3,14	4,73 ± 3,18	4,45 ± 3,04	5,59 ± 2,98	0,002	<0,001	0,005	0,005	
irreversibility of the effects	4,89 ± 3,32	4,59 ± 3,191	4,83 ± 2,75	5,04 ± 2,75	0,36	0,40	0,001	0,001	
Distrust of risk manager	4,72 ± 3,13	4,40 ± 3,16	6,45 ± 2,75	6,65 ± 2,76	<0,001	<0,041	<0,001	<0,001	
reliability of informations	2,88 ± 2,80	3,11 ± 2,72	6,05 ± 2,45	6,36 ± 2,51	<0,001	<0,001	0,69	0,69	
dissatisfaction of informations	1,75 ± 2,43	2,18 ± 2,59	6,71 ± 2,68	7,36 ± 2,50	<0,001	<0,001	0,1	0,1	

Comparaison des facteurs qualifiants les risques du tabagisme et de la téléphonie mobile et selon le caractère actif ou passif de l'exposition